



دوره جدید - سال چهاردهم - شماره ۱۳۲ - خرداد و تیرماه ۱۳۹۷

شرکت مدیریت تولید برق اصفهان

با راه اندازی تصفیه خانه فاضلاب شهری ۳۰ درصد آب مورد نیاز واحدهای نیروگاه اصفهان تامین خواهد شد.

افزایش ۲۲ هزار مترمکعبی حجم ذخیره سازی آب نرم در نیروگاه اصفهان

مهندس بهمن نیکی، مدیرعامل شرکت مدیریت تولید برق اصفهان در زمینه مشکلات ناشی از قطع آب رودخانه زاینده رود و کمبود آب مورد نیاز واحدهای نیروگاه اصفهان اظهار داشت: طراحی واحدهای نیروگاه اصفهان براساس برج تر است و آب مصرفی واحدها از طریق ۴ حلقه چاه فلمن که در مجاورت رودخانه زاینده رود احداث شده بود تامین می شد.



وی افزود: طبیعی است که با قطع آب رودخانه زاینده رود و عدم تغذیه چاههای فلمن از طریق بستر رودخانه به تدریج آب دهی این چاهها کاهش یافته و نهایتاً به صفر برسد که یکی از شریانهای اصلی تولید برق در این نیروگاه، دچار چالش شدید شد.

مهندس نیکی در ادامه در خصوص مشکلات ناشی از این اتفاق گفت: اصلی ترین رسالت شرکت مدیریت تولید برق اصفهان تامین برق مطمئن و پایدار است که تحت تاثیر یک عامل بیرونی (قطع آب رودخانه زاینده رود) قرار گرفت و متأسفانه درحال حاضر شاهد کاهش تولید برق در نیروگاه اصفهان هستیم.

مدیرعامل شرکت مدیریت تولید برق اصفهان ادامه داد: همانطور که در سوابق این نیروگاه، موجود است در سالیان متمادی نیروگاه

با تغییر کاربری تانک بدون استفاده مازوت ۲۲ هزار مترمکعبی به عنوان تانک ذخیره آب، حجم ذخیره سازی آب نرم شده در نیروگاه اصفهان به ۴۰ هزار مترمکعب افزایش یافت.

به گزارش روابط عمومی شرکت مدیریت تولید برق اصفهان، به گفته رئیس اداره شیفت شیمی نیروگاه اصفهان با قطع کامل آب رودخانه زاینده رود و به تبع آن بی آب شدن چاههای فلمن نیروگاه حرارتی، بخاری اصفهان که منجر به کمبود شدید آب در نیروگاه و محدودیت تولید گردید و با توجه به اینکه درحال حاضر آب مصرفی نیروگاه توسط شرکت آبفا تامین میشود و مقدار آب تحویلی به نیروگاه با توجه به شرایط مصرف آب شرب شهری متغیر بوده و کاهش و افزایش آن باعث محدودیتهایی در تولید می شود، لذا تصمیم گرفته شد جهت افزایش امکان ذخیره سازی آب نرم و استفاده از آن در تولید مناسب در پیک بار و پایداری شبکه و جبران نوسانات آب تحویلی شرکت آبفا، تانک ۲۲ هزار مترمکعبی مازوت که پس از گاز شدن کامل واحدها بدون استفاده بود تخلیه و جهت ذخیره سازی آب نرم، مورد استفاده قرار گیرد.



به گفته مهندس محسن صفری با تخلیه این تانک مازوت و خارج کردن تجهیزات گرمکن آن، اجرای عملیات بخارشویی و

ادامه از صفحه ۱

بازراه اندازی تصفیه خانه فاضلاب شهری ۳۰ درصد آب مورد نیاز واحدهای

نیروگاه اصفهان نامین خواهد شد.

اصفهان یکی از آماده ترین نیروگاه های شبکه سراسری برق ایران بوده و علیرغم اینکه واحدهای تولید برق این نیروگاه، قدمت بالایی دارند به دلیل نگهداری و تعمیرات به هنگام و بهره برداری صحیح، همواره از آمادگی تولید حداکثری و در حد توان نامی برخوردار بوده ایم، ولی در حال حاضر امکان پیش بینی دقیقی از وضع تولید نمی توان داشت و متناسب با میزان آب دریافتی، تولید انجام می شود.

وی افزود: با توجه به آسیب رسیدن به منافذ و گالری های چاه های فلمن، اگر روزی شاهد برقرار شدن مجدد آب در رودخانه زاینده رود باشیم این چاه ها دیگر کارآیی سابق را نخواهند داشت.

مهندس نیکی گفت: با وجود کاهش باران در سال های اخیر و قطع آب زاینده رود آسیب جدی به فضای سبز نیروگاه وارد شده است، بطوریکه تنها مسیر پیش بینی شده جهت آبیاری فضای سبز از آب رودخانه است و با توجه به نوع درختان موجود در نیروگاه اصفهان که به آب فراوان نیاز دارند و آبیاری این فضا بصورت غرقابی، ریشه این درختان با این نوع آبیاری تطبیق پیدا کرده است.

وی یکی دیگر از چالش های مهم ناشی از قطع آب رودخانه زاینده رود را در رابطه با نیروی انسانی شاغل در نیروگاه اصفهان عنوان کرد و اظهار داشت: همانطور که سوابق نشان می دهد نیروهای بسیار ارزشمند، کارآمد و متخصصی در شرکت مدیریت تولید برق اصفهان مشغول به کار هستند و این عزیزان همیشه در جنب و جوش و تلاش برای انجام رسالت و وظیفه ملی و دینی خود بوده و هستند و برای تولید حتی یک مگاوات بیشتر، حاضر به انجام هرگونه کار سخت و دشوار در هر شرایطی می باشند.

مهندس نیکی ادامه داد: متأسفانه با توجه به محدودیت های موجود و علیرغم تلاش پرسنل نیروگاه برای سرپا نگه داشتن این واحدها، شاهد محدودیت تولید ناشی از کمبود آب هستیم که منجر به ایجاد یک خستگی روحی و روانی در نیروی انسانی بخصوص نیروهای جوانتر این شرکت شده و علیرغم امنیت خاطر که همیشه توسط مسئولین نیروگاه به آن ها داده میشود، نگران امنیت شغلی خود در آینده هستند که این مسئله میتواند مشکلات دیگری را به دنبال داشته باشد.

مدیرعامل شرکت مدیریت تولید برق اصفهان تخصیص منابع مالی لازم برای به روز نگه داشتن واحدهای نیروگاه اصفهان و نیروی انسانی متخصص و کارآمد را از دیگر چالش های این شرکت نام برد

و تصریح کرد: با توجه به محدودیت های فعلی و تداوم آن ها، علیرغم تلاش های شبانه روزی که طی سالیان گذشته برای حفظ این واحدها انجام شده است آمادگی تولید این نیروگاه به مخاطره خواهد افتاد.

مهندس نیکی در ادامه در پاسخ به این سوال که چه برنامه هایی برای مقابله با این کمبود آب دارید و تاکنون چه کارهایی در این زمینه انجام شده است اظهار داشت: در رابطه با حفظ آمادگی چاه های فلمن متأسفانه چاره ای اندیشیده نشده و تنها پس از برقرار شدن آب در رودخانه است که میتوان تا حدودی برای احیاء این چاه ها اقداماتی انجام داد، اما در ارتباط با حفظ فضای سبز نیروگاه علیرغم کاهش میزان آب ورودی، اقدامات موثری انجام شده که پروژه احداث تاسیسات لازم جهت آبیاری قطره ای برای کل فضای سبز نیروگاه که در این پروژه، احداث یک استخر ۲۰۰۰ مترمکعبی، فیلتراسیون، پمپ ها و لوله کشی کامل انجام شده و در حال حاضر کل فضای سبز نیروگاه، تحت پوشش آبیاری قطره ای انجام می شود.

وی تقلیل قابل ملاحظه ای از فضای چمن کاری و جایگزین نمودن آن با گیاهان مناسب با شرایط موجود و کاشت درختان با نیاز به آب کمتر و مناسب برای آبیاری فعلی و استفاده از پساب های موجود و قابل استفاده در نیروگاه جهت آبیاری آن ها را از دیگر کارهای انجام شده در این حوزه عنوان کرد.

مهندس نیکی افزود: در خصوص تولید برق نیز با ریزنی و برقراری ارتباط با مسئولین شرکت آب منطقه ای، سهمیه آب نیروگاه را به هر میزان ممکن و در هر زمان ممکن افزایش دادیم و اقدامات زیادی جهت کاهش و صرفه جویی در مصرف آب در نیروگاه انجام گرفت تا بتوان با ورودی ثابت آب، تولید بیشتری را انجام داد.

وی استفاده از خرد جمعی و ارائه ده ها پیشنهاد توسط کارشناسان به کمیته پیشنهادات شرکت مدیریت تولید برق اصفهان در راستای کاهش مصرف آب را از جمله برنامه های این شرکت عنوان کرد و اظهار داشت: با توجه به امکانات موجود، بسیاری از این پیشنهادات به مرحله اجرا رسیده و کمک شایانی به حل این مشکل کرده است.

مدیرعامل شرکت مدیریت تولید برق اصفهان گفت: طرح های بسیاری از جمله احداث استخر ذخیره آب ۷۰۰۰ مترمکعبی، تغییر کاربری تانک مازوت ۲۲۰۰۰ مترمکعبی جهت ذخیره آب، ارتباط بین استخرها و لوله های انتقال آب و مانند آن که قابلیت مانور نیروگاه در شرایط موجود را جهت تولید برق در ساعات پیک مصرف، بالا می برد انجام شده است.

حضور شرکت مدیریت تولید برق اصفهان در نهمین نمایشگاه بین المللی دو سالانه صنعت برق ایران اصفهان ۶ الی ۹ تیرماه ۹۷



انتخاب هیات مدیره و بازرسان جدید شرکت تعاونی مصرف کارکنان

هیات مدیره و بازرسان جدید شرکت تعاونی مصرف کارکنان نیروگاه اصفهان انتخاب شدند.

بنابراین گزارش، هیات مدیره و بازرسان منتخب شرکت تعاونی مصرف کارکنان عبارتند از آقایان: سید مصطفی هاشمی، احمد مسیبی، میثم ظرافت یگانه، داوود عباسی، علی ردانی پور بعنوان هیات مدیره و آقایان: مرتضی نوریان رامشه، مهدی غیور، محمدرضاغیور بعنوان بازرسان تعاونی مصرف انتخاب شدند.



ادامه از صفحه ۲

مهندس نیکی در ادامه در ارتباط با اجرای پروژه‌های مهم ساخت برج خشک هیبریدی و تصفیه خانه فاضلاب شهری جهت تامین آب مورد نیاز نیروگاه اصفهان گفت: عملیات اجرای پروژه احداث تصفیه خانه فاضلاب شهری خوشبختانه کلید خورده و با به بهره برداری رسیدن این پروژه حدود ۳۰ درصد از آب مورد نیاز نیروگاه اصفهان تامین خواهد شد و به یک تولید حداقلی، ولی ثابت و قابل اتکا دست پیدا خواهیم کرد. البته سرعت پیشرفت این پروژه نیز متناسب با تزریق نقدینگی است.

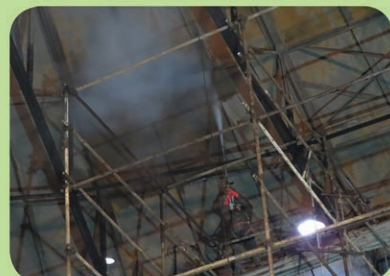
وی همچنین در رابطه با پروژه احداث برج خشک هیبریدی اظهار داشت: خوشبختانه مجوزات لازم اخذ شده و قرارداد اجرایی آن با شرکت مینا به صورت E.P.C در شرف انعقاد است و امیدواریم با اجرایی شدن آن بتوانیم حداقل یک واحد ۳۲۰ مگاواتی نیروگاه را بصورت پایدار در شبکه داشته باشیم.

ایشان در پایان خاطر نشان کرد: البته اقدامات مشابهی هم برای واحد دیگر ۳۲۰ مگاواتی نیروگاه اصفهان در دست بررسی است که امیدواریم به زودی شاهد اجرایی شدن این پروژه‌ها برای هر دو واحد نیروگاه باشیم.

ادامه از صفحه ۱

افزایش ۲۲ هزار مترمکعبی حجم ذخیره سازی آب نرم در نیروگاه اصفهان

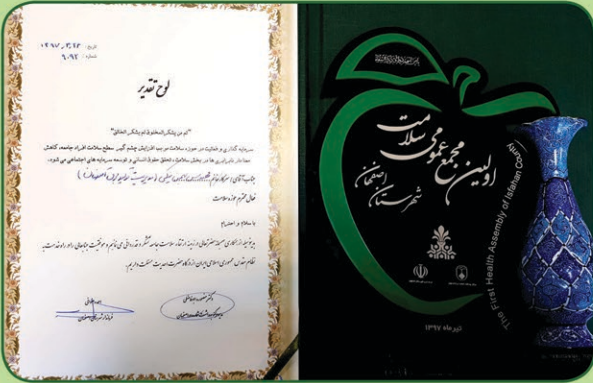
چربی زدایی آن، حدود دو ماه توسط پیمانکار و نظارت مستمردترنی، مهندسی و بخش شیمی نیروگاه بطول انجامید. همچنین عملیات لوله کشی آن، توسط کارکنان متخصص تعمیرات نیروگاه در کوتاهترین زمان ممکن (حجم زیادی از لوله کشی با ساینز ۱۰ اینچ به بالا) انجام و بعد از نصب تجهیزات ابزار دقیق روی آن، تانک مذکور، آبگیری و با استفاده از آن، حجم ذخیره سازی آب نرم نیروگاه از حدود ۱۸ هزار مترمکعب به حدود ۴۰ هزار مترمکعب افزایش داده شد و در حال حاضر، در مواقع لزوم، خصوصاً در پیک بار از ذخیره آن جهت تولید و پایداری شبکه استفاده میشود.



تقدیر فرماندار و مرکز بهداشت اصفهان از مدیرعامل شرکت

فرماندار و مرکز بهداشت اصفهان از مدیرعامل شرکت مدیریت تولید برق اصفهان در اولین مجمع عمومی سلامت تقدیر بعمل آوردند.

به گزارش روابط عمومی شرکت، در این مجمع با اهدای لوح تقدیر و تندیس از سوی فرماندار و مرکز بهداشت اصفهان از مهندس بهمن نیکی، رئیس هیات مدیره و مدیرعامل شرکت بعنوان فعال در حوزه سلامت تقدیر بعمل آمد.

**برگزاری دوره آموزشی شطرنج ویژه فرزندان کارکنان شرکت مدیریت تولید برق اصفهان****حضور جمعی از همکاران بسیجی، در گلستان شهدای اصفهان، به مناسبت سالگرد ارتحال امام خمینی (ره)****بازدید نخبگان سازمان بسیج مهندسين سپاه استان چهارمحال بختیاری از نیروگاه اصفهان****انتخاب هیات مدیره و بازرسان جدید شرکت تعاونی مسکن کارکنان**

هیات مدیره و بازرسان جدید شرکت تعاونی مسکن کارکنان نیروگاه اصفهان انتخاب شدند.

بنابراین گزارش، هیات مدیره و بازرسان منتخب شرکت تعاونی مسکن کارکنان عبارتند از آقایان: سید یعقوب موسوی، محمدرضا جعفری، مهران خیری، مهدی جعفری و بهنام یزدانیان فر بعنوان هیات مدیره و آقایان: مجید بابایی، امین هادی و حسین درویشی بعنوان بازرسان تعاونی مسکن انتخاب شدند.

**نشریه داخلی پیام بهبود**

صاحب امتیاز: شرکت مدیریت تولید برق اصفهان

سردبیر: سعید گلشیرازی

عکس و صفحه آرایی: محسن کاظمی

تلفن: ۰۳۱-۳۷۸۹۵۰۷۱ - دورنگار: ۰۳۱-۳۷۸۸۲۸۶۵

آدرس: اصفهان، ابتدای اتوبان ذوب آهن، بلوار شفق، نیروگاه اصفهان

صندوق پستی: ۱۵۸ - ۸۱۷۸۵

پایگاه اینترنتی: www.isfahanps.ir